

# Nieuwsbrief

december 2015 - nummer 25

## Steuntje in de rug voor mantelzorgers

*Nog maar nauwelijks interesse in toeslagregeling voor hulp in eigen huishouden*

Wie als mantelzorgers actief is, komt vaak in eigen huis handen en voeten tekort. Voor het 'inkopen' van eigen huishoudelijke hulp bestaat er een speciale regeling. Ook mensen die via de gemeente huishoudelijke hulp krijgen, kunnen van deze regeling gebruik maken voor extra ondersteuning. Maar wat blijkt: van de regeling wordt nauwelijks gebruik gemaakt!

„We hebben aan het bestaan van de regeling voldoende aandacht geschonken”, zegt verantwoordelijk wethouder Marco Oosterwijk. „Misschien zijn we niet duidelijk genoeg geweest, maar je kan ook concluderen dat we in Krimpen goed voor elkaar zorgen.”

Huishoudelijke hulp is sinds een aantal jaren onderdeel van de Wet Maatschappelijke Ondersteuning (WMO) die gemeenten veel vrijheid geeft voor eigen beleid. „Sommige gemeenten hebben scherpe keuzes gemaakt ten koste van die huishoudelijke hulp,” geeft Oosterwijk aan.

Onder politieke druk heeft het rijk een nieuwe regeling voor huishoudelijke hulp toeslag (HHT) ingevoerd, vooral ter compensatie van de op veel plekken geschrapte werkgelegenheid. De gemeente Krimpen aan den IJssel, die binnen de WMO niet heeft beknibbeld op huishoudelijke hulp, ziet de

regeling vooral als een kans voor extra werkgelegenheid en, waar nodig, extra hulp.

Oosterwijk: „Mantelzorgers krijgen het zwaar voor de kiezen. Niet zelden komt hun eigen huishouden daardoor onder druk te staan. Daarnaast zijn er mensen die op basis van een indicatie huishoudelijke hulp krijgen. De regeling willen we ook gebruiken voor wat extra hulp voor deze mensen.”

Na ruim een half jaar blijkt dat Krimpense mantelzorgers nauwelijks een beroep doen op de regeling. „Kennelijk kunnen deze mantelzorgers terugvallen op kinderen, burens of anderen, bijvoorbeeld via de kerken. Dat er aan extra huishoudelijke hulp geen behoefte is komt vermoedelijk omdat we niet hebben bezuinigd op de indicaties. Dat was een bewuste keuze want de mensen die het betreft hebben al genoeg onzekerheid.”

Marco Oosterwijk is verbaasd over de geringe belangstelling voor de regeling voor huishoudelijke hulp toeslag. Krimpen had bij het rijk om een bijdrage van 115.000 euro per jaar gevraagd, maar heeft ruim tweemaal zo veel toegezegd gekregen. „Ik heb altijd gedacht dat deze regeling een heel mooie aanvulling is voor de mantelzorgers. Voor een kleine eigen bijdrage van vijf euro per uur kan men kwalitatief goede hulp in eigen huis krijgen.”



Marco Oosterwijk

### In dit nummer o.a.

Steuntje in de rug voor mantelzorgers

Dijkversterking Krimpen aan den IJssel voltooid

Inwoner krijgt nog steeds de steun of zorg die hij of zij nodig heeft

Sorteren: maak uw afval waardevol

4 Projectgroepen die vanaf 2016 de eenzaamheid in onze gemeente gaan bestrijden.

In januari begint de bouw van Prinsessenpark

Bewegen blijft een plezier!

Van de wijkagent



Krimpen laat het er niet bij zitten, geeft de wethouder aan. Niet alleen is er onzekerheid over het al dan niet moeten terugbetalen van het niet-opgemaakte deel van het door het rijk beschikbaar gestelde geld. De regeling geldt maar voor twee jaar, maar als het aan Oosterwijk ligt, wordt het beschikbare bedrag uitgesmeerd over vier jaar. „De regeling heeft ook voor de gemeenten een inspanningsverplichting,” licht Oosterwijk toe. „We kunnen dus niet blijven stilzitten.”

Er heeft inmiddels een gesprek plaatsgevonden met de zorgaanbieders, de mantelzorgers zelf, wijkverpleegkundigen, met de gezinnen die via de Jeugdwet op extra hulp aanspraak kunnen doen en kerken en verenigingen. Oosterwijk: „Ik wil ook kijken of we het beschikbare geld kunnen ge-

bruiken voor vervanging in geval van ziekte of vakantie; dan moet de hulp gewoon doorgaan.”

### Hoe werkt de regeling voor huishoudelijke hulp toeslag?

Mantelzorgers kunnen aanspraak maken op extra geld voor hulp in het eigen huishouden. Voorwaarde is dat de mantelzorger is geregistreerd bij één van de zorgaanbieders. Een uur huishoudelijke hulp kost €22,50. Er geldt een eigen bijdrage van vijf euro. Er kan dus een toeslag van €17,50 per uur worden verkregen.

Ook mensen die op basis van een indicatie huishoudelijk hulp krijgen, kunnen op de regeling een beroep doen voor klusjes die nu vaak blijven liggen. Ook hier geldt een eigen bijdrage van vijf euro.

### Toeslag aanvragen?

#### Zo werkt het

KrimpenWijzer is de organisatie waar inwoners, vrijwilligers en mantelzorgers in Krimpen aan den IJssel terecht kunnen met al hun vragen en voor ondersteuning op het gebied van welzijn, zorg, opvoeden, opgroeien en alles dat hiermee samenhangt. Geregistreerde mantelzorgers kunnen hier aankloppen voor de huishoudelijke hulp toeslag.

Mantelzorgers dienen zich te registreren bij het Steunpunt Mantelzorg (Contour- deTwern).

Meer informatie:  
[www.krimpenwijzer.nl](http://www.krimpenwijzer.nl)

## Dijkversterking Krimpen aan den IJssel voltooid

Met name afgelopen (bijna) jaar is er hard gewerkt aan de noodzakelijke dijkversterking in Krimpen aan den IJssel. Het betreft hier de zogenoemde dijkvakken 1 (de Krom) en 2 (noord 2-46). Het gehele project beslaat 6 dijkvakken, dus nog ruim 4 in onze buurgemeente Krimpen aan de Lek. Aanleiding vormde een technische inspectie van deze dijken een aantal

jaren geleden. De dijkvakken waar nu gewerkt wordt waren volgens deze inspectie te zwak en moesten versterkt worden vóór 31 december 2015.

De laatste werkzaamheden zijn nu aan de orde:

Dijkvak 1: de schepen in de jachthaven van watersportvereniging De Hollandse IJssel zijn de afgelopen weken in andere havens ondergebracht. Hierdoor is ruimte ontstaan voor de noodzakelijke baggerwerkzaamheden. Voor de kerstdagen is de haven weer op diepte en liggen de steigers op hun plaats. Daarna kunnen de booteigenaren hun schip weer op hun plek afmeren.  
Dijkvak 2: op de Noord is hard gewerkt. De

damwandstelling en de palenstelling zijn afgevoerd en de laatste stukken deksloof worden buitendijks aangebracht. Ook worden de tuinen en afritten afgewerkt. Tegelijkertijd is de aannemer bezig met het herstel en opruiming van het werkterrein. Vanaf eind november is de Noord dus weer volledig toegankelijk. Alleen enige asfalteringswerkzaamheden op dijkvak 2 moeten nog voor het einde van het jaar (afhankelijk van het weer) gebeuren.

Hiermee is de dijkversterking voor zover het Krimpen aan den IJssel betreft voltooid en daarmee onze veiligheid gewaarborgd bij hoge waterstanden. Zie ook [www.dijkversterking-krimpen.nl](http://www.dijkversterking-krimpen.nl)

Bron: *nieuwsbrieven van het Hoogheemraadschap Schieland en de Krimpenerwaard.*





## Inwoner krijgt nog steeds de steun of zorg die hij of zij nodig heeft

Voor de gemeente was het dit jaar een hele krachtsinspanning om alle nieuwe taken op het gebied van zorg aan langdurig zieken, ouderen, jeugdzorg en inkomensondersteuning goed uit te voeren. Toch zegt Marlies Verhoeff, coördinator van de KrimpenWijzer: "Er is eigenlijk niet veel veranderd voor de inwoners." We blikken samen met Marlies Verhoeff en met Irma Remeus (gemeente Krimpen) terug op 2015 en kort vooruit naar 2016.

Marlies Verhoeff: "Veel ouderen waren begin dit jaar bang dat zij door de veranderingen in de zorg minder (huishoudelijke) hulp zouden krijgen dan voorheen. Die vrees ontstond door de verhalen van mensen uit andere gemeenten. Deze zorgen zijn weggenomen door telefonische en persoonlijke gesprekken die medewerkers van de KrimpenWijzer met hen hadden." Irma Remeus van de gemeente vult aan: "Alle voorzieningen voor Krimpenaren bestaan nog. Sterker: vrij toegankelijke voorzieningen worden, als er vraag naar is, zelfs uitgebreid. Denk aan de inlopen, het maandelijks ontbijt in de Kajuit, maatjesprojecten en formulierhulp. Ook is de regeling voor de eigen bijdrage hetzelfde gebleven. In de Persoonlijk Gebonden Budgetgesprekken hoorden we regelmatig de reactie: "Ik ben blij dat de veranderingen niet op de inwoners worden afgewenteld."

### Twee pieken in vragen

Wel zijn er in 2015 twee pieken in telefonische vragen en baliebezoeken geweest: één begin dit jaar en één na de zomerperiode. De laatste piek had te maken met de nieuwe deadline van staatssecretaris Van Rijn van 1 november 2015 voor de herindicaties van de Persoonlijk Gebonden Budgetten. Om deze deadline te halen, moesten in korte tijd veel gesprekken worden gevoerd, beoordelingen worden gemaakt



Marlies Verhoeff (l) en Irma Remeus (r) zijn tevreden over de samenwerking

en beslissingen genomen. Hierdoor moesten mensen met een vraag in september/oktober soms langer wachten, voordat zij door een consultant werden teruggebeld. Onomwonden stellen Irma en Marlies: "Vergeleken met andere gemeenten doen we het heel goed!"

Wat Irma en Marlies opvalt is de realistische (soms zelfs ronduit bescheiden) opstelling van inwoners in het vragen om hulp, "Ze vragen alleen wat ze echt nodig hebben, ze doen het liefst zoveel mogelijk zelf." Dit draagt er ook toe bij dat de Krimpense manier van werken goed loopt. Eerst investeren medewerkers van de KrimpenWijzer samen met de cliënt tijd en energie in het vinden van de best passende oplossing, ook in het eigen netwerk. Daarna kan iedereen hiervan de vruchten plukken, omdat de kosten van de hulpverlening omlaag gaan.

### Kracht van Krimpen

De 'Kracht van Krimpen' blijkt geen loze term. Succesvoorbeelden van

deze 'Kracht' zijn bijvoorbeeld het Autismecafé, het Repaircafé, het Krimpen Festival, de buurtbarbecues en niet te vergeten de inzet van de Krimpenaren tijdens de opvang van de vluchtelingen! Enkele plannen van de KrimpenWijzer voor 2016 zijn al concreet. Marlies: "De website [www.KrimpenWijzer.nl](http://www.KrimpenWijzer.nl) gaan we aanvullen en verbeteren. En we willen mensen helpen hun netwerk uit te breiden en te versterken. Hierover later meer!"





### Sorteren: maak uw afval waardevol

Iedere gemeente in Nederland heeft te maken met wettelijke regels over afvalsortering. Gemeenten over heel Nederland wordt momenteel ongeveer de helft van al het afval gesorteerd. Daar is verbetering mogelijk, vindt de overheid. In alle gemeentes moet in 2020 driekwart van het afval gesorteerd worden ingezameld, ook in Krimpen aan den IJssel. Het scheidingspercentage is nu 41%. Krimpen loopt achter en dus moet er iets gebeuren. **Vanaf medio 2016** krijgen de inwoners van Krimpen aan den IJssel te maken met een nieuwe manier van afval sorteren.

#### Geen afval

Veel afvalproducten zijn eigenlijk geen afval. Deze kunnen als grondstof voor nieuwe producten dienen. Afval heeft waarde. Afvalstromen die dienen als grondstof voor nieuwe producten zijn onder andere:

- GFT: staat voor Groente-, Fruit- en Tuinafval. Onder tuinafval wordt verstaan klein tuinafval zoals bloemen en bladeren. Ook koffiefilters vallen onder GFT.
- PMD: staat voor Plastic, Metaal en Drankkartons. Hierbij moet u denken aan metalen schroefdroppen, blikjes en lege melkpakken.
- PK: staat voor Papier en Karton.

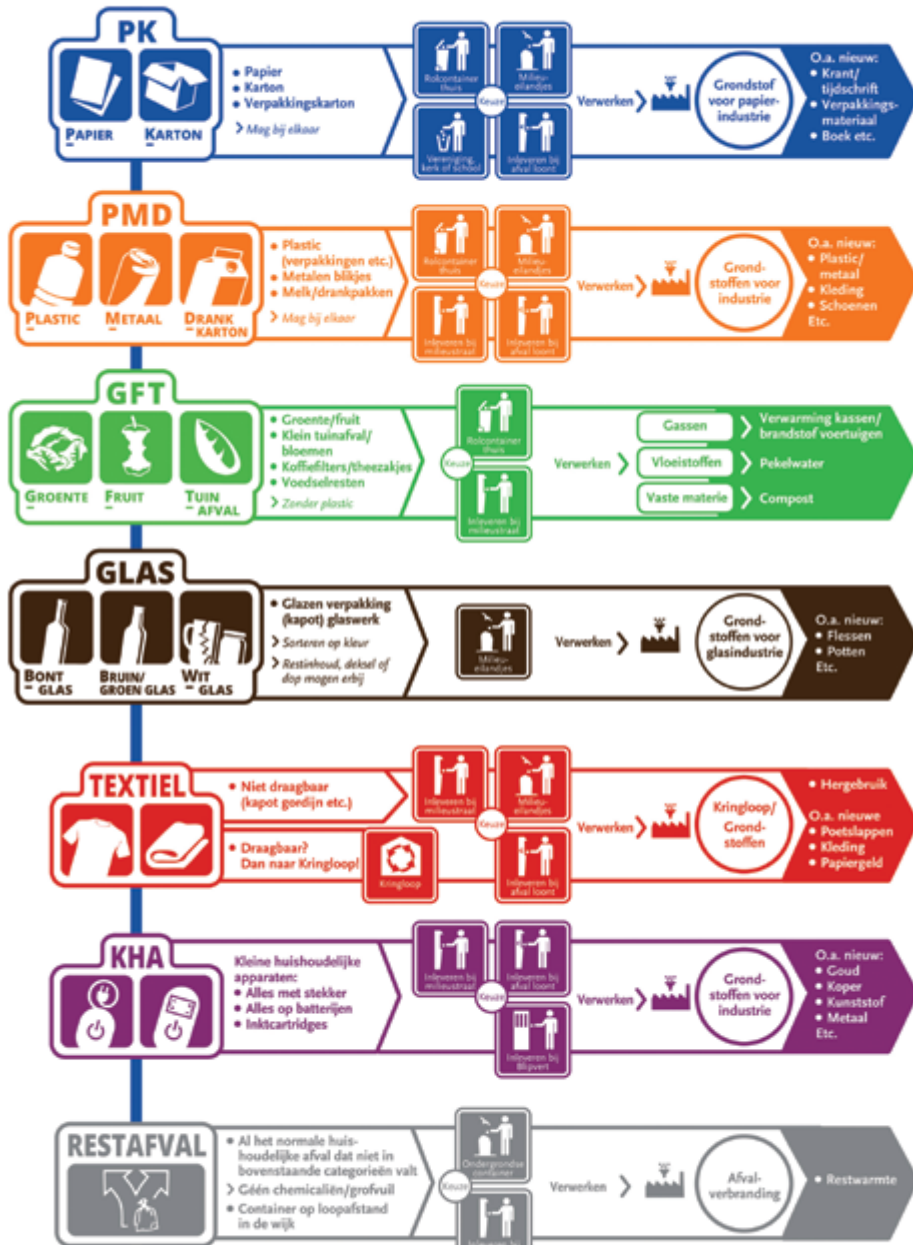
In het afvalstromenschema kun u zien wat er o.a. aan nieuwe producten uit afval kan worden gemaakt.

#### Verandering

De belangrijkste verandering voor inwoners van Krimpen aan den IJssel is dat ze **vanaf medio 2016** hun afval in drie containers deponeren. De blauwe container blijft voor Papier en Karton. De groene container wordt dan uitsluitend voor Groente-, Fruit- en Tuinafval gebruikt. Voor Plastic, Metaal en Drank-

DE GEWENSTE AFVALSTROMEN KRIMPEN AAN DEN IJSSEL VANAF MEDIO 2016

## De afvalstromen in beeld



### Sorteren, maak uw afval waardevol

kenkartons komt er een derde container, kleur oranje. Glas, textiel en klein huishoudelijk afval kunt u, zoals nu al gebeurt, inleveren bij de milieu-eilandjes. Al het normale huishoudelijke afval dat

niet in bovengenoemde categorieën valt is dus restafval, met uitzondering van chemicaliën en grofvuil. Het restafval kunt u kwijt in ondergrondse restafvalcontainers. Deze bevinden zich op loopafstand van



iedere woning. Deze ondergrondse containers zijn dan 24 uur per dag en 7 dagen per week toegankelijk met een pasje. Restafval wegbrengen kan dus op een tijdstip dat u als inwoner zelf kiest.

De gemeente houdt haar inwoners op de hoogte van de veranderingen door middel van onder andere de nieuwsbrief 'Sorteren' en berichtgeving in de IJssel- en Lekstreek.

### Het begint thuis

De gemeente Krimpen werkt achter de schermen hard aan het mogelijk maken van deze nieuwe manier van afval sorteren. Een belangrijke taak, omdat met deze nieuwe manier van sorteren de gemeente haar inwoners de mogelijkheid biedt een essentiële bijdrage te leveren aan het opnieuw gebruiken van kostbare grondstoffen.

### Senioren

De gemeente heeft gekozen voor deze nieuwe manier van afval inzamelen. Over de consequenties die dit heeft voor met name oudere senioren, denkt de gemeente zeker na: in hoeverre is voor deze groep aanvullende dienstverlening nodig?

Niet voor iedereen zal deze nieuwe manier van afval sorteren even gemakkelijk uit te voeren zijn. De gemeente denkt dan in het bijzonder aan senioren die slecht ter been zijn. De loop naar de ondergrondse container voor het deponeren van restafval kan in dit geval lastig zijn.

Doordat met name de afvalstroom Plastic, Metaal en Drankenkarton (PMD) niet langer bij het restafval terecht komt, zal echter de hoeveelheid restafval aanzienlijk afnemen, en hiermee het aantal keren dat u naar de ondergrondse container loopt.

Waar mensen bij veranderingen als deze op zoek gaan naar informatie, zijn wij als gemeente juist op zoek naar vragen die bij mensen leven. Via het Seniorenpatform Krimpen krijgen wij graag inzicht in deze vragen. Dit inzicht biedt de mogelijkheid te werken aan oplossingen en verbetering van de plannen. In welke vorm dienstverlening mogelijk is, wordt getoetst door de afdeling Samenleving.

### Leerproces

De nieuwe manier van afval sorteren wordt **vanaf medio 2016** per wijk ingevoerd. Eerst worden de onder-

grondse restafvalcontainers geplaatst. Daarna vindt distributie plaats van de containers. Dat inwoners moeten wennen aan het nieuwe beleid is te verwachten. Een gedragsverandering kost tijd en vraagt inspanning van iedereen. Tegelijkertijd is het goed met z'n allen te beseffen dat het beter is afval opnieuw te gebruiken dan het weg te gooien. Het is immers belangrijk afval een tweede leven te schenken. We hebben tenslotte maar één aarde. En die is niet onuitputtelijk in zijn grondstoffen.

Meer informatie over inzameling van afval in de gemeente Krimpen aan den IJssel:

[www.mijnafvalwijzer.nl](http://www.mijnafvalwijzer.nl)  
[www.krimpenaandenijssel.nl/afval](http://www.krimpenaandenijssel.nl/afval)

Nieuwsbrief 'Sorteren'. De eerste editie is 12 november verschenen. De tweede editie verschijnt in het eerste kwartaal 2016.

U kunt met vragen over het legen van uw containers ook bellen naar NV MAK via 0180 530 730.

## 4 Projectgroepen die vanaf 2016 de eenzaamheid in onze gemeente gaan bestrijden.

**Café van Toen en Nu:** duurzame verbindingen tot stand brengen tussen mensen die behoefte hebben aan uitbreiding van hun sociale netwerk.  
Startdatum: 25 februari 2016

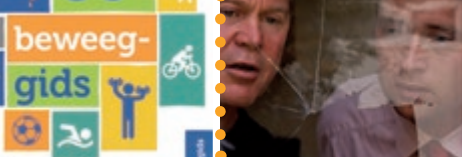
**Bakkie doen:** de kwetsbare burgers helpen hun sociale netwerk uit te breiden.  
Startdatum: medio februari 2016

**Inloop de IJssel:** de kwaliteit van leven van mensen met

kanker (en hun naasten) zo goed mogelijk te verbeteren of te handhaven, zodat men verder kan.  
Startdatum: 26 januari 2016

**Samen 1 tegen eenzaamheid:** bewoners ontmoeten bewoners en versterken het eigen netwerk.  
Startdatum: 7 januari 2016

Het Seniorenpatform zal deze projecten blijven volgen!



## In januari begint de bouw van Prinsessenpark

Op het terrein in Krimpen aan den IJssel waar voorheen de Prinsessenflats stonden, komen eigentijdse woongebouwen in het groen. De bouw van de eerste twee woongebouwen begint in januari 2016. Op 3 december organiseerden QuaWonen, aannemer NBU, Lelie Zorggroep en de gemeente een inloopbijeenkomst voor omwonenden en geïnteresseerden.

Onder de naam 'Prinsessenpark' komt er een bijzonder mooi project in het hart van Krimpen aan den IJssel. De nieuwbouw wordt uitgevoerd in lichte kleuren, hetgeen een frisse aanblik geeft. Ook de inrichting van de woonomgeving krijgt veel aandacht, waardoor het geheel de uitstraling krijgt van een park.

In januari 2016 begint de bouw van de eerste twee woonblokken. Dit zijn de blokken langs de Prins Bernardstraat (bij het winkelcentrum). Het gaat om 18 zorgstudio's voor Lelie Zorggroep en ongeveer 100 sociale huurappartementen.

De bouw van deze blokken inclusief het deel van de woonomgeving zal naar verwachting voorjaar 2017 klaar zijn.

In het voorjaar van 2017 zou NBU kunnen beginnen met het blok koopwoningen langs de Molenvlietsingel en een blok met markthuurloningen langs de Julianastraat. In totaal omvat project Prinsessenpark verschillende bouwblokken met zo'n 230 appartementen voor verschillende leeftijden en inkomensgroepen.

### Woningtoewijzing

QuaWonen verwacht op zijn vroegst medio 2016 meer informatie te kunnen geven over de regels voor de woningtoewijzing. Dat heeft onder andere te maken met veranderingen in landelijke en lokale regelgeving. De corporatie verwacht de verhuur van de woningen vanaf de 2<sup>e</sup> helft van 2016 aan te kondigen in Het Kontakt en op [www.quawonen.com](http://www.quawonen.com).

Om in aanmerking te komen voor een sociale huurwoning in Krimpen aan den IJssel, moet u ingeschreven zijn bij Woonnet Rijnmond:

[www.woonnetrijnmond.nl](http://www.woonnetrijnmond.nl).

### Inloopbijeenkomst

De inloopbijeenkomst voor project Prinsessenpark heeft plaats gehad op 3 december en was in de eerste plaats





bedoeld om omwonenden te informeren over de plannen voor de nieuwbouw, alvast wat inzicht te geven in de inrichting van het openbaar gebied en te vertellen over de mogelijke overlast tijdens de bouwwerkzaamheden. Medewerkers van QuaWonen, gemeente, Lelie Zorggroep en de Nederlandse Bouw Unie waren daarbij aanwezig om uitleg te geven en vragen te beantwoorden.

### Meer weten

Informatie over het project vindt u op de website van QuaWonen, onder [www.quawonen.com/projecten/nieuwbouw-projecten/prinsessenpark/](http://www.quawonen.com/projecten/nieuwbouw-projecten/prinsessenpark/).

## Uit het leven van een makelaar

*Al zo vaak gehoord: "In mijn jeugd wel veel verhuisd, maar sinds we in Krimpen wonen niet meer. We wonen hier prima op ons stekkie, al 30 jaar."*

*Er bestaat ook een ander verhaal: Veel senioren in Krimpen hebben toch de stap gezet en zijn naar een andere woning verhuisd, koop of huur.*

*Een nieuwe woning geeft niet alleen veel minder onderhoud en dus minder zorgen, maar ook levensbestendigheid die best comfortabel is als we ouder worden.*

*"Dat hadden we veel eerder moeten doen" is bijna altijd de reactie van de mensen die het initiatief hebben genomen.*

*In Krimpen aan den IJssel wordt veel gebouwd zoals komend jaar het Prinsessenpark. Grijp uw kans!*



## Bewegen blijft een plezier!

Enige tijd geleden is deze gids verspreid in Krimpen aan den IJssel. Als u hem nog niet in uw bezit heeft kunt u er altijd een vinden in het gemeentehuis of het gezondheidscentrum.



## Van de wijkagent

In de gemeente Krimpen aan den IJssel blijkt dat er de laatste tijd regelmatig collectes worden gehouden voor uiteenlopende doelen.

Ook worden er door meerdere personen diensten aangeboden, waarbij men vraagt klusjes te mogen doen of men vraagt een handtekening om een dienst te verkopen. Een collecte houden is volgens de Algemene Plaatselijke Verordening van onze gemeente niet mogelijk zonder vergunning van de gemeente. Komt er een collectant(e) aan de deur, vraag hem/haar dan de vergunning te tonen.

Is er iemand aan de deur die u iets wil verkopen, zoals bijvoorbeeld een contract voor een andere energieleverancier? Dat mag niet in de gemeente Krimpen aan den IJssel. Dit heet colportage en vereist ook een vergunning.



Dan zijn er helaas personen die met een smoes uw woning binnen willen komen. Dat kan zijn omdat hun oma uw nieuwe buurvrouw wordt en zij even binnen willen kijken hoe het huis eruit ziet. Maar ook het simpel vragen om een glas water kan u duur komen te staan. Wanneer men binnen is laten ze de deur open staan voor een 2<sup>e</sup> man/vrouw die dan uw huis doorzoekt. Dat u dan later uw portemonnee leeg aantreft is te begrijpen. Mocht u toch iemand binnen laten, doe dan zelf ALTIJD de deur achter u dicht. Laat u niet afschepen met een smoes. Vertrouwt u het niet? Bel dan

ALTIJD 112 en vraag of de politie ter plaatse wil komen. Bel ook 112 wanneer u ziet dat er iemand onwel wordt of dat een bushokje wordt vernield, als er verdachte personen in de wijk zijn of dat ergens wordt ingebroken. Wij komen liever te vaak dan één keer te laat. Ik hoop dat u deze informatie gaat gebruiken, zodat u minder kans loopt het slachtoffer te worden van een babbeltruc of van personen die het op uw geld gemunt hebben.

Ruud van Beek,  
*wijkagent Kortland Noord*

### Website Seniorenplatform

Om u maximaal te blijven informeren, is het Seniorenplatform ook op internet te vinden: [www.seniorenkrimpen.nl](http://www.seniorenkrimpen.nl). U kunt daar van alles vinden over het Seniorenplatform, zoals samenstelling, taakverdeling en notulen. Er is naar gestreefd

een duidelijke en inhoudelijke website te maken zonder al te veel toeters en bellen. Een website die niet regelmatig ververs wordt, verliest zijn waarde. Daarom krijgt het regelmatig onderhoud extra aandacht.

### Nieuwsbrief ontvangen?

Dit nummer is toegezonden aan alle adressen die aan het Seniorenplatform zijn opgegeven. Wilt u ook de (gratis) nieuwsbrief ontvangen? Laat het ons weten via postbus 311, 2920 AH Krimpen aan den IJssel, of via het mailadres op onze website [www.seniorenkrimpen.nl](http://www.seniorenkrimpen.nl)

### Colofon

Deze nieuwsbrief is een initiatief van het Seniorenplatform en de gemeente Krimpen aan den IJssel.

**Redactie:** Namens het Seniorenplatform: Thom S. Bakker, Christa Huys in 't Veld, Cinthus van Keulen, Ger van der Kruijt, Willemjan Schouten  
Namens de gemeente: Irma Remeus (Samenleving)

**Ontwerp en tekstuele medewerking:** Alexander Bakker, Ingrid Verbakel, Buro 90°communicatie  
Cinthus van Keulen e.a.

**Foto's:**  
**Opmaak en druk:** Drukkerij Verloop, Alblasserdam